

## COMMENT CRÉER UN FICHER D'IMPRESSION CORRECT :

### SILHOUETTES

Les indications suivantes vous aideront à créer correctement votre fichier d'impression. Pour d'ultérieures informations, téléchargez le gabarit, activez la Vérification Fichier par un opérateur, appelez notre service assistance ou contactez-nous via chat.

#### 1 FORMAT DU FICHER

Nos systèmes traitent uniquement les fichiers au format PDF à l'échelle 1:1 (non protégés par mot de passe).

#### 2 LES COULEURS

Tous les fichiers doivent être envoyés en CMJN (cyan, magenta, jaune, noir) avec le profil colorimétrique Fogra 39. Les images en RVB ou avec couleurs PANTONE seront automatiquement converties avec un profil de séparation standard.

#### 3 RÉOLUTION

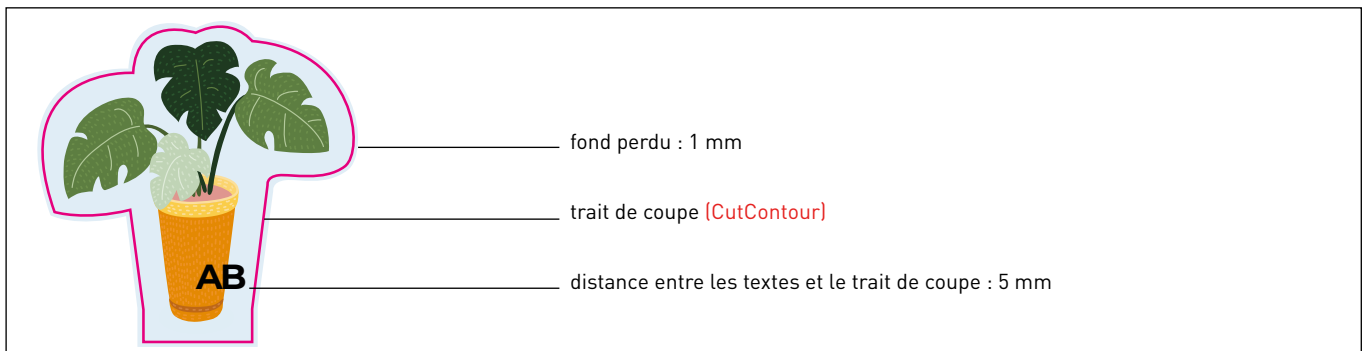
La résolution optimale des fichiers d'impression est comprise entre 100 et 150 dpi.

#### 4 POLICE DE CARACTÈRES

Les polices devront être incorporées dans le pdf ou converties en courbes/tracés. La taille minimale du caractère est de 6 pt. Nous ne garantissons pas une parfaite reproduction en impression pour les tailles inférieures.

#### 5 FONDS PERDUS

Pour créer un fichier correct, il faut que le fond perdu demandé soit de 1 mm par côté. La distance entre les textes et le trait de coupe doit être d'au moins 5 mm.

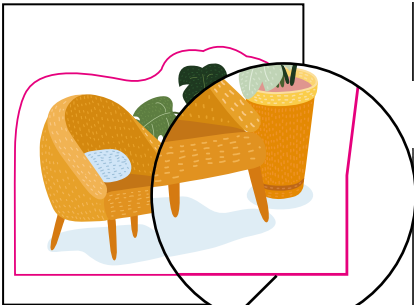


#### 6 GABARIT

Pour réaliser correctement le fichier d'impression de ces produits, il faut télécharger le gabarit sur le site, insérez votre visuel sur le calque **Artwork** et la découpe personnalisée sur le calque **CutContour**, éliminez les lignes de construction sauf la ligne verte et celle du **CutContour**, et enregistrez le fichier au format PDF. De cette façon, un fichier correct sera généré. Nous vous rappelons de ne pas modifier l'échelle du dessin et de ne pas redimensionner le gabarit. **Ne pas utiliser les aplats de couleur Artios\_Cut et Artios\_Taglio dans la construction des contenus graphiques (ils ne seront pas imprimés).**


Si vous avez des doutes quant à la création correcte du fichier, veuillez suivre ces étapes :

- Téléchargez le gabarit généré en fonction des données insérées.
- Insérez votre **visuel sur le calque Artwork**.
- Sur le calque "**CutContour**", créez un tracé vectoriel correspondant à la découpe de votre silhouette et attribuez-lui une couleur de contour correspondant à la couleur "**CutContour**" qui vient d'être créée.
- Enregistrez le fichier en pdf en prenant soin de laisser les calques séparés.



découpe (traits de coupe) :  
tracé vectoriel CutContour

Couleur de contour **CutContour**



Sur Illustrator :  
Fenêtre > Nuancier > Nouvelle nuance

nommer : **CutContour** (non pas CUTCONTOUR ou cutcontour)

type de couleur : Aplat de couleur

mode colorimétrique : CMJN

C : 0 %  
M : 100 %  
Y : 0 %  
K : 0 %

**Enregistrez le pdf** en haute qualité, sans downsampling et en prenant soin de garder les calques séparés.

Salva Adobe PDF

Predefinito Adobe PDF: [Stampa di alta qualità]

Standard: Nessuno    Compatibilità: Acrobat 5 (PDF 1.4)

Opzioni

Mantieni funzioni di modifica di Illustrator

Incorpora miniature pagina

Ottimizza per accesso rapido sul Web

Visualizza PDF dopo il salvataggio

Crea livelli di Acrobat da livelli superiori

Compressione


Immagini bitmap a colori

Nessun downsampling

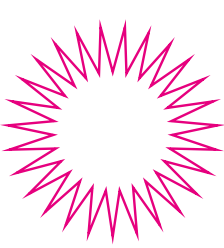
Compressione: ZIP

Qualità immagine: 8 bit

**Nous vous conseillons de ne pas créer de formes trop complexes sinon la découpe pourrait être imprécise et irrégulière. Le tracé externe CutContour doit être constitué d'une seule ligne fermée.**

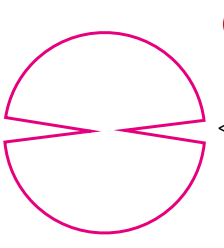


✓



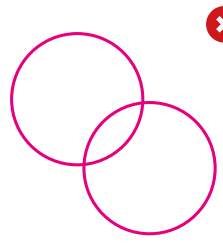
✗

trop complexe



✗

angles internes < 90°

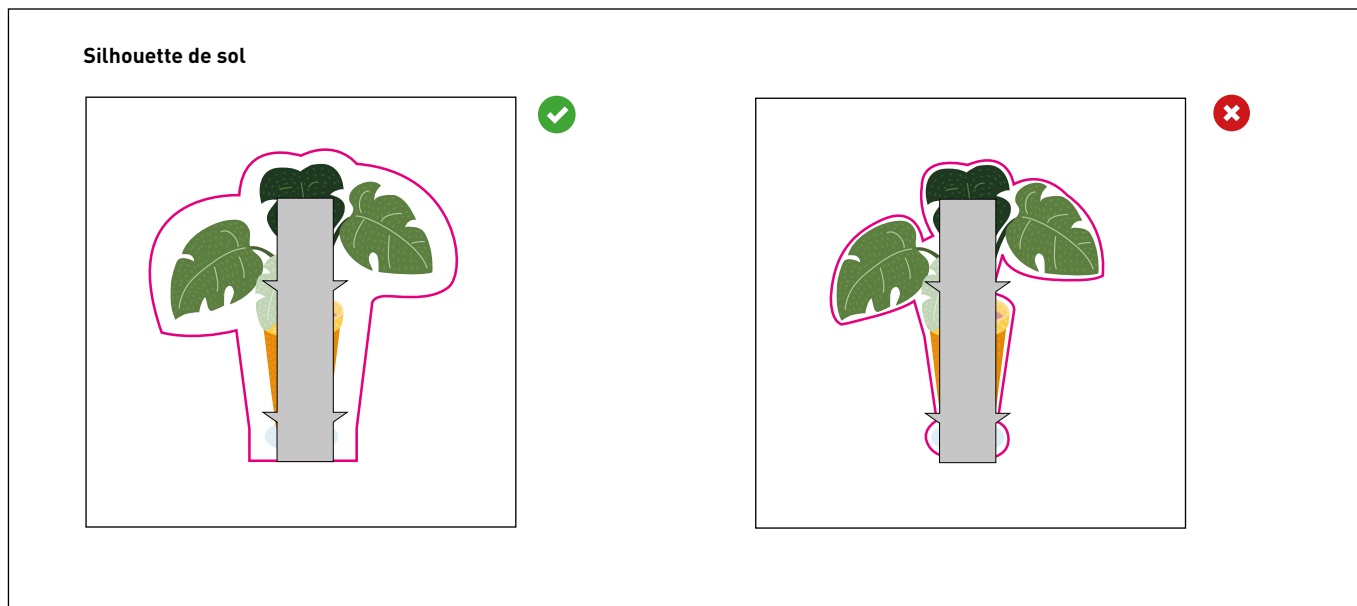


✗

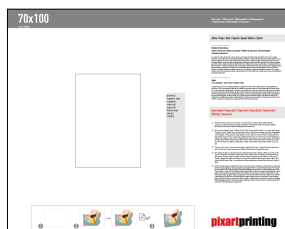
Découpe multiple

## 7 INFORMATIONS SUPPLÉMENTAIRES

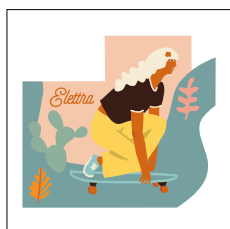
Dans le gabarit téléchargé, vous trouverez un rectangle gris correspondant à la silhouette fermée du pied. Vous pourrez l'utiliser pour évaluer l'encombrement et créer votre visuel en fonction de celui-ci. Nous vous rappelons que vous ne recevrez aucun message de non conformité car il ne s'agit pas d'une erreur, mais une fois positionné le pied sur le verso de la silhouette, celui-ci pourrait être visible sur le recto.



### NOTA BENE - Silhouettes



  
TÉLÉCHARGEZ  
LE GABARIT



  
INSÉREZ VOTRE  
VISUEL



  
INSÉREZ VOTRE  
DÉCOUPE



  
ENREGISTREZ  
LE PDF

  
RÉSULTAT  
IMPRIMÉ

 PDF

 100-150 dpi

 CMJN

 FOGRA 39

8 MONTAGE PIED DE SOUTIEN SILHOUETTE

