

COMMENT CRÉER UN FICHER D'IMPRESSION CORRECT :

Étuis rectangulaires

Les indications suivantes vous aideront à créer correctement votre fichier d'impression. Pour d'ultérieures informations, téléchargez le gabarit, consultez la section FAQ de notre site, activez la Vérification Fichier par un opérateur, appelez notre service assistance ou contactez-nous via chat.

1 FORMAT DU FICHER

Nos systèmes traitent uniquement les fichiers au format PDF à l'échelle 1:1 (non protégés par mot de passe).

2 LES COULEURS

Tous les fichiers doivent être envoyés en CMJN (cyan, magenta, jaune, noir) avec le profil colorimétrique Fogra 39. Les images en RVB ou avec couleurs PANTONE seront automatiquement converties avec un profil de séparation standard.

3 RÉOLUTION

La résolution optimale des fichiers d'impression est comprise entre 250 et 300 dpi.

4 FOND PERDU

Téléchargez le gabarit correspondant au produit commandé, le fond perdu y sera déjà correctement inséré à 5 mm du bord. La distance entre les textes et le trait de coupe doit être d'au moins 3 mm.

5 FINITIONS

Si vous avez choisi l'option **Vernis de grande épaisseur** ou **Vernis sélectif** ou bien **Laminage Or** ou **Laminage Argent**, nous vous rappelons que le visuel concerné doit être inséré sur le calque **Finishing**.

Le visuel du calque Finishing ne doit pas contenir de dégradés, d'effets tramage ou de transparences. Il doit être vectoriel et doit utiliser la nuance couleur **Finishing**.

Les finitions peuvent avoir la forme que vous souhaitez, ce qui vous permet d'avoir une plus grande liberté créative. La taille minimale de caractère imprimable est de 10 pt. La taille minimale de trait imprimable est de 1 pt.

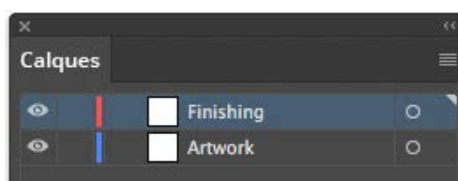
Nous vous rappelons qu'il est préférable de ne pas insérer de finitions au niveau des rainures, afin d'éviter toute cassure du vernis ou du laminage.

Il est aussi préférable d'insérer les finitions uniquement sur la gaine extérieure et non sur la boîte coulissante.

Dans le gabarit, la teinte dédiée, nommée Finishing **est déjà présente**. Autrement, vous pouvez suivre les étapes pour recréer la nuance couleur correcte.

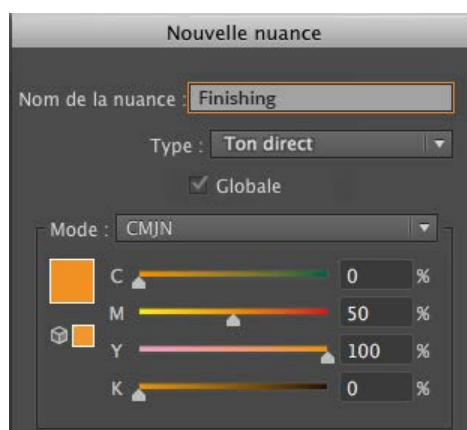
1 CALQUE > EN CRÉEZ UN NOUVEAU > Finishing

Sur le panneau **Calques**, créez un nouveau calque sur Artwork et nommez-le **Finishing**.



2 NUANCIER > EN CRÉEZ UNE NOUVELLE > Finishing

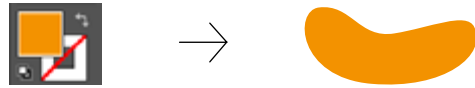
Sur le panneau **Nuancier**, créez une nouvelle nuance et nommez-la **Finishing** ; sélectionnez **Aplat de couleur** comme type de couleur et attribuez les pourcentages CMJN : 0, 50, 100, 0.



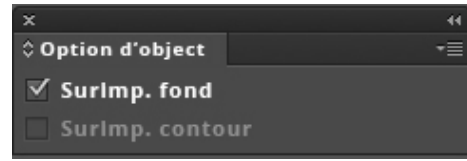
Finishing
Aplat de couleur
CMJN
C : 0 %
M : 50 %
Y : 100 %
K : 0 %

③ **REPLISSAGE > Finishing**

Sur le calque **Finishing**, créez un remplissage vectoriel correspondant à la zone où la finition sera effectuée et attribuez-lui l'aplât de couleur Finishing.



Tous les tracés du calque Finishing doivent être en surimpression.

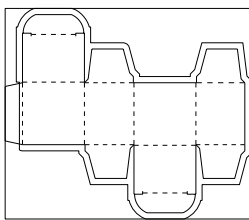


④ Enregistrez le pdf en prenant soin de laisser les calques séparés.

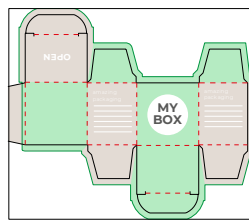
⑥ **GABARIT**

Téléchargez sur notre site le gabarit correspondant au produit commandé et utilisez-le comme base : vous y trouverez déjà correctement mis en place les dimensions indiquées dans le devis, le fond perdu et les autres lignes de construction. Insérez votre visuel, éliminez toutes les lignes de construction et les lignes de pli et de coupe et gardez uniquement le fond perdu. Pour finir, enregistrez le fichier en PDF en haute qualité sans traits de coupe. Si vous avez sélectionné d'autres options, suivez les instructions spécifiques des points suivants.

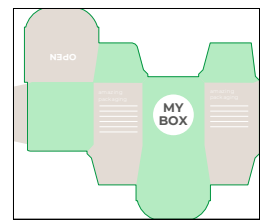
NOTA BENE - Impression en quadrichromie



TÉLÉCHARGEZ
LE GABARIT



INSÉREZ LE VISUEL
sur le calque Artwork



ÉLIMINEZ TOUTES LES LIGNES
DE CONSTRUCTION sauf la verte



ENREGISTREZ
LE PDF



RÉSULTAT
IMPRIMÉ



PDF



250-300 dpi



CMJN

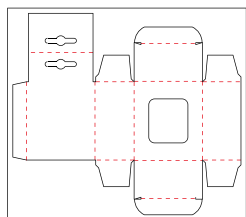


FOGRA 39

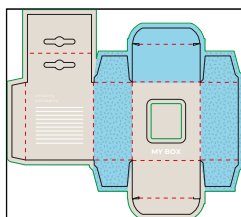
GABARIT AVEC OPTION FENÊTRE

Pour réaliser correctement le fichier d'impression pour cette option, il faut que vous téléchargiez sur le site le gabarit dédié. Dans le gabarit, vous trouverez indiqués la zone concernée par la fenêtre et le fond perdu où il faudra étendre le visuel afin d'éviter d'obtenir des bords blancs après la découpe.

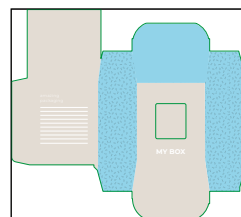
NOTA BENE - Impression en quadrichromie et option fenêtre



TÉLÉCHARGEZ
LE GABARIT



INSÉREZ LE VISUEL
sur le calque Artwork



ÉLIMINEZ TOUTES LES LIGNES
DE CONSTRUCTION sauf la verte



ENREGISTREZ
LE PDF



RÉSULTAT
IMPRIMÉ



PDF



250-300 dpi



CMJN



FOGRA 39

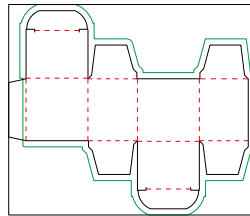
GABARIT AVEC FINITION

Si vous avez choisi une finition, il faut que vous utilisiez le gabarit spécifique, téléchargeable sur le site. Vous y trouverez déjà le calque **Finishing** et la nuance couleur **Finishing**.

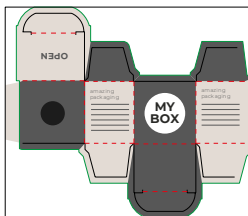
Nous vous rappelons que les remplissages avec la nuance Finishing ne doivent pas contenir de transparences (opacité 100 %).

Nous vous rappelons que les remplissages avec la nuance Finishing doivent être en surimpression, afin d'éviter des perforations sur le visuel du calque Artwork.

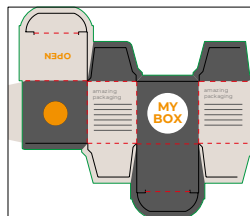
NOTA BENE - Impression en quadrichromie et finition



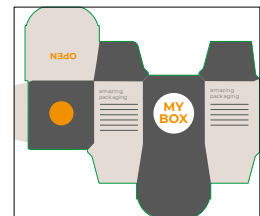
TÉLÉCHARGEZ LE GABARIT



INSÉREZLE VISUEL
sur le calque Artwork.



INSÉREZLE VISUEL
sur le calque Finishing.



ÉLIMINEZ LES LIGNES DE
CONSTRUCTION
sauf la verte



ENREGISTREZ
LE PDF



RÉSULTAT IMPRIMÉ



PDF



250-300 dpi



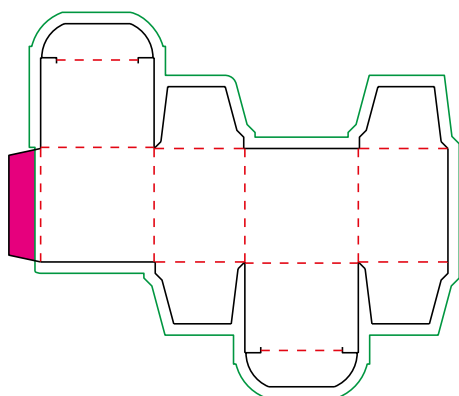
CMJN



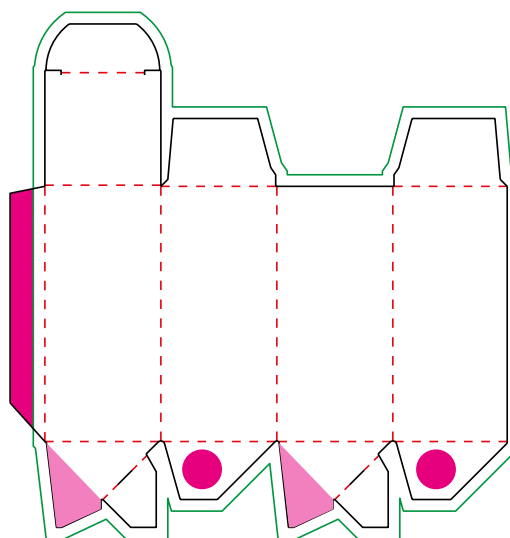
FOGRA 39

NOTA BENE - Points d'encollage et zones de superposition

Afin de garantir une majeure résistance des collages, nous vous conseillons de ne pas positionner d'éléments graphiques au niveau des points de collage.



ÉTUI STANDARD



ÉTUI AVEC FOND À ENCLÈCHEMENT

■ POINT DE COLLAGE

■ ZONE SUPERPOSÉE



Prenez soin de ne pas modifier l'échelle du dessin et de ne pas redimensionner le gabarit.

7 INFORMATIONS SUPPLÉMENTAIRES

Le trait minimal imprimable est de 0,25 pt.